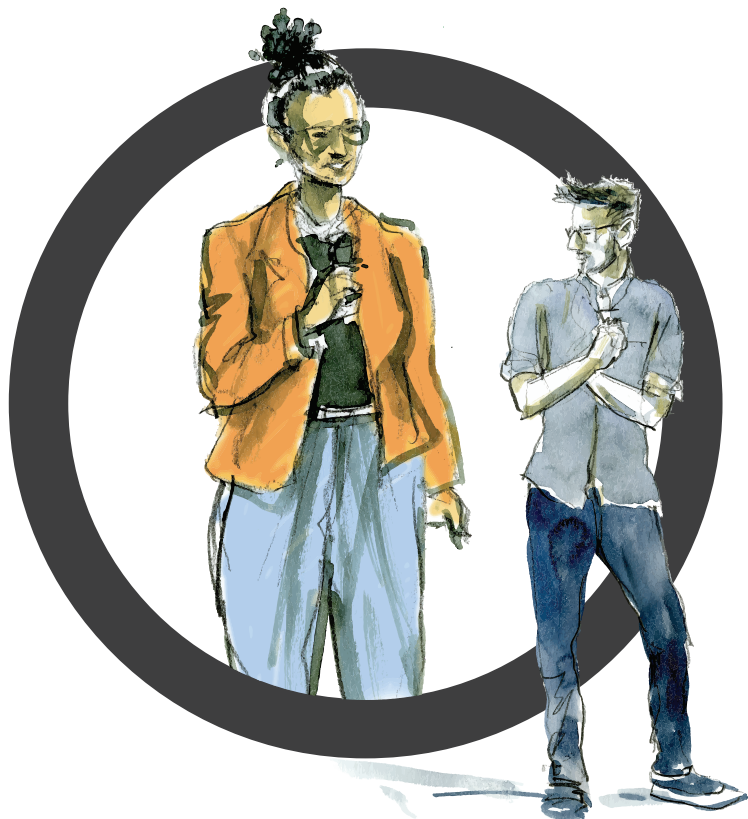


RAPPORT ANNUEL

OLYMPIADES DE LA SCIENCE

2019



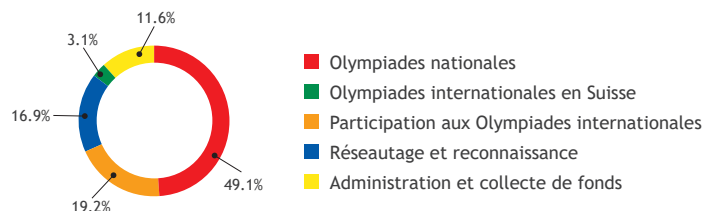
- **DES JEUNES CURIEUX**
4'000 PARTICIPANTS_ES
- **DES ÉCOLES ENGAGÉES**
146 ÉCOLES PARTICIPENT
- **DES BÉNÉVOLES ENTHOUSIASTES**
20'000H D'ENSEIGNEMENT, DE COACHING ET D'ORGANISATION

FINANCES

Sans bénévoles, pas d'Olympiades de la science. Toutefois, nous ne comptabilisons pas dans nos comptes annuels la valeur que représentent leurs précieuses **20'000 heures de travail non rémunérées**. Nos remerciements s'adressent donc aux bénévoles, mais aussi à toutes les institutions, organisations et universités impliquées.

Charges:


CHF 760'000.-



Résultat de l'exercice:

- CHF 4'600.-

PARTENAIRES

 Schweizerische Eidgenossenschaft
Confédération suisse
Confederazione Svizzera
Confederaziun svizra

Eidgenössisches Departement für
Wirtschaft, Bildung und Forschung WBF
Staatssekretariat für Bildung,
Forschung und Innovation SBF

u^b
UNIVERSITÄT
BERN

 **Metrohm**
Stiftung

HASLERSTIFTUNG

 Fondation
Claude & Giuliana

**ERNST GÖHNER
STIFTUNG**

 **FNS**
FONDS NATIONAL SUISSE
SCHWEIZERISCHER NATIONALFONDS
FONDO NAZIONALE SVIZZERO
SWISS NATIONAL SCIENCE FOUNDATION

AMGEN

 **Roche**

 **UBS**

Cantons: Aargau, Appenzell Ausserrhoden, Appenzell Innerhoden, Basel-Landschaft, Basel-Stadt, Bern, Fribourg, Genève, Graubünden, Jura, Luzern, Nidwalden, Obwalden, Schaffhausen, Schwyz, Solothurn, St. Gallen, Thurgau, Ticino, Uri, Valais, Vaud, Zug, Zürich. Fürstentum Liechtenstein

Contact:

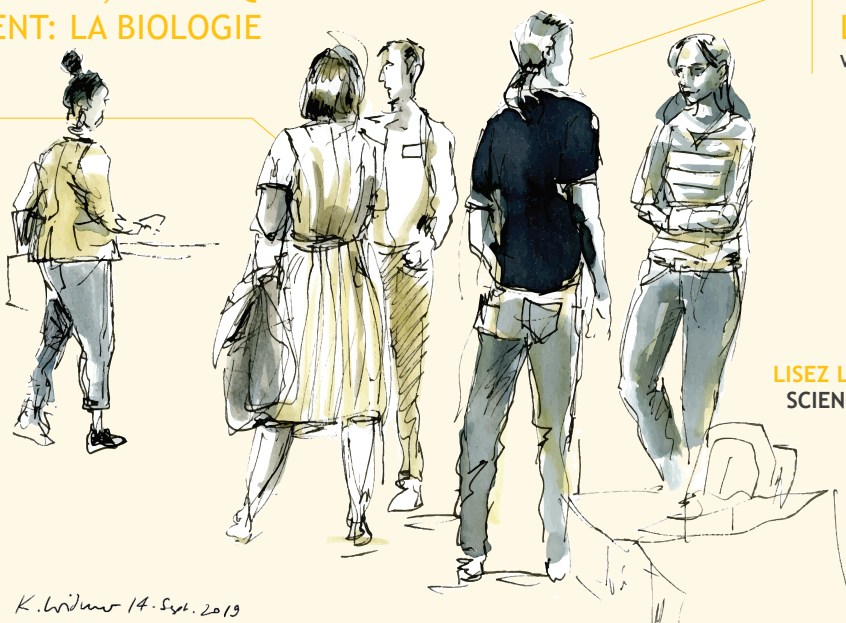
Olympiades de la science - science.olympiad.ch
info@olympiad.ch - +41 31 631 39 86

«LES ORGANISATEURS SONT DES
EXEMPLES POUR MOI, PARCE QU'ILS
NOUS MONTRENT: LA BIOLOGIE
EST COOL.»

ORNA, 17

«CE QUE J'AIME PARTICULIÈRE-
MENT DES OLYMPIADES C'EST
LE NOUVEAU CERCLE D'AMIS.»

VALENTIN, 18



LISEZ LE RAPPORT ANNUEL COMPLET EN LIGNE:
[SCIENCE.OLYMPIAD.CH/FR/RAPPORTANNUEL/](https://science.olympiad.ch/fr/rapportannuel/)

K. Grünwald 14. Sept. 2019

CONCOURS

4'000 élèves relèvent le défi des Olympiades de la science. Leur nombre a doublé comparé à il y a deux ans. Nous pouvons compter sur 146 lycées et écoles professionnelles engagés, qui motivent leurs jeunes à participer.



Participants_es 2018/19 par tour

Après la géographie (2015) et la robotique (2017), nous élargissons notre offre avec la discipline économie et proposons désormais 9 concours avec des ateliers, des camps et des coachings.

Les participantes et participants développent leurs compétences. De jeunes étudiants_es ou chercheurs_euses leurs donnent des enseignements et les motivent. Les jeunes hument aussi un peu du parfum de la recherche, et ont un aperçu de la vie estudiantine ou du monde professionnel: ils visitent des laboratoires et instituts de différentes universités, découvrent des entreprises, ou travaillent sur le terrain au Parc National Suisse.

Lors des finales suisses sont à gagner les convoités tickets pour les 15 concours qui ont lieu à travers le monde. 60 jeunes de Suisse montrent leur curiosité et leurs compétences à l'international, et remportent 33 distinctions au total cette année.

PROMOTION DES TALENTS

Renoncer à encourager les jeunes et leurs talents, c'est perdre du potentiel. C'est dommage - et ce, à triple titre. Pour les jeunes, cela signifie qu'ils ne peuvent pas développer leurs aptitudes. Pour les sciences, de potentiels jeunes talents demeurent non détectés - ce qui implique aussi une perte pour l'économie.

Cette prise de conscience s'étend de plus en plus au sein des autorités et dans la société: une évolution qui nous légitime durablement en tant que programme de promotion national, et qui nous réjouit naturellement. Cependant: il y a encore de grandes différences en la matière selon les régions linguistiques, les cantons ou les écoles.

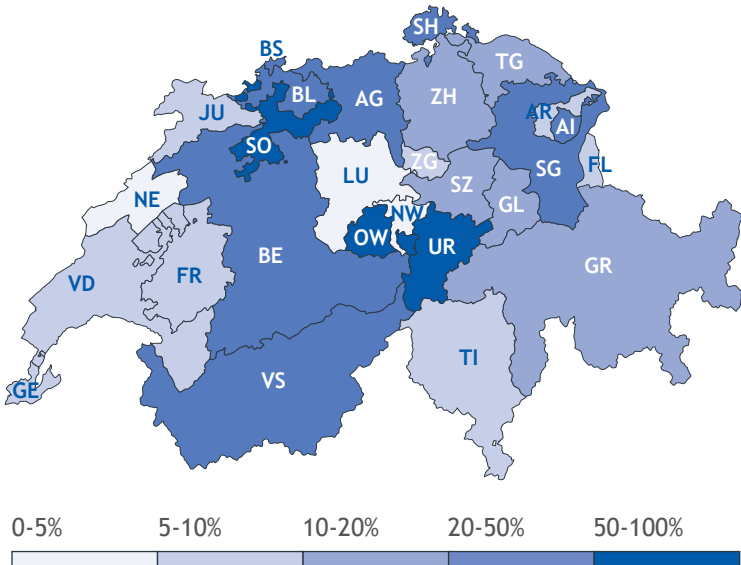
Qui encourage les jeunes à aller «un peu plus loin»? Chez nous, ce sont des enseignants_es, des étudiants_es ou des chercheurs_euses qui s'engagent bénévolement et par conviction personnelle. Chez nous, les talents peuvent se déployer, leurs meilleures performances sont récompensées, leur motivation augmente - également à travers leurs rencontres avec des camarades du même âge et partageant les mêmes intérêts.

DURABILITÉ

Nous voulons planifier à long terme et travailler de façon durable. Que signifie la durabilité pour les Olympiades de la science? En plus d'une formation de haute qualité - qui est l'un des objectifs de développement durable de l'ONU -, nous voyons aussi du potentiel dans notre bilan écologique, mais également dans l'égalité des chances. Comme première étape, nous avons développé avec nos bénévoles un concept concernant les genres, dans le but de supprimer d'éventuelles barrières.

ANNÉE SCOLAIRE 2018/19

Taux de participation



Le taux de participation indique le nombre de participant_es par rapport à la taille du canton. Le canton de Berne, par exemple envoie 489 participant_es. Par rapport aux 1864 diplômes de maturité (2018), il en résulte un taux de participation de 26.23%. En termes simples, un_e lycéen_ne bernois_e sur quatre participe aux Olympiades de la science.

Source : Tous les chiffres et méthodes de calcul visible en ligne

Médailles et mentions honorables (MH) aux Olympiades internationales

